

Historisch cultuurlandschap

- Provinciegrens
- Begrenzing deelgebied
- Verkaveling
- Dekzandvlaktes
- Dekzandruggen
- Beekdalen en droogdalen
- Restgeulen
- Overstromingsvlakte
- Uiterwaarden
- Overslaggronden
- Rivierduinen
- Stroom- en crevasseruggen
- Dijken
- Dijkdoorbraakkolken
- IJsselhoeven
- Landhuizen
- Verdedigingswerken



Twintig karakteristieke landschappen in Overijssel

De IJsselvallei

Hanzesteden, IJsselhoeven en verdedigingslijnes langs de rivier



De rivier de IJssel vormt de natuurlijke grens tussen Gelderland en Overijssel. Met zijn rivierduinen, oeverwallen, kronkelwaarden en komgebieden is de IJssel een bijzondere aardkundige verschijning. Het IJsseldal wordt al in prehistorie bewoond, maar het zijn vooral de middeleeuwse Hanzesteden en boerderijen die nu nog steeds herinneren aan haar glorieuze handelstijden. De rivier heeft altijd een strategische functie gekend, zo blijkt uit de aanleg van verschillende IJssellinies door de eeuwen heen. Tegenwoordig is de IJsseldal aangewezen als natuurgebied, waarin het water steeds meer ruimte krijgt.

Inhoud en cartografie: Cultuurland Advies & Neder | land | schap in opdracht van Provincie Overijssel (2023). Bronnen kaartmateriaal: Rijksdienst voor het Cultureel Erfgoed, ESRI Nederland, Kadaster, Actueel Hoogtebestand Nederland



Tijdsvensters

De IJsselvallei

1. Het natuurlijke landschap (< 800 na Chr.)

Een landschappelijke laagte met een natuurlijke waterscheiding

Het is het Scandinavische landschap dat tijdens de voorlaatste ijstijd zand en grind opstuwt en voor de hoge heuvels van de Veluwe en Salland zorgt. Naast de stuwwallen worden diepe dalen uitgesleten. Tijdens de laatste ijstijd ontstaan onder invloed van de sterke wind grote dekzandruggen. Een belangrijke dekzandrug ligt bijvoorbeeld bij Voorst, dwars op het dal. Het is deze zandrug die lange tijd als natuurlijke waterscheiding dient. Ten zuiden ervan stromen bijvoorbeeld de Berkel en de Oude IJssel af naar de Rijn, in het stroomt het water richting de Zuiderzee. Geologisch gezien is de IJssel relatief jong. Wanneer in de zesde of zevende eeuw het waterpeil in de Rijn plotseling stijgt, breekt een watergolf door de dekzandrug bij Voorst en kan het water van de Rijn weer naar het noorden afstromen. Ook de Berkel en de Oude IJssel wateren nu in deze richting af, daarmee is de IJssel als doorlopende rivier een feit.

Rivierduinen, oeverwallen en komgebieden

Het rivierenlandschap van de IJssel bestaat uit een dynamische rivier die zichzelf steeds weer verlegt. Door de bodem aan de buitenbocht af te kalven en aan de binnenbocht in kleine ruggetjes weer af te zetten in de vorm van kronkelwaarden, wandelt de rivier als het ware door het landschap. Bij een verhoogde waterafvoer zet de rivier ook nog eens dichtbij haar eigen stroomgeul, als de stroomsnelheid groot is en zware zandkorrels toch kunnen bezinken, zandige oeverwallen af. Verder weg van de rivier, waar de stroomsnelheid laag is en kleine kleideeltjes kunnen bezinken, ontstaan komgebieden. Middenin dit dynamische landschap liggen oudere aardkundige overblijfselen, zoals de rivierduinen, die net als de oeverwallen een zandige ondergrond hebben en iets hoger in het landschap liggen.

Drie verschillende karakters

Vanaf de afplitsing van de Rijn bij Westervoort tot de monding bij Kampen vertoont de IJssel drie verschillende karakters. De Gelderse IJssel tussen Westervoort en Deventer is een meanderende rivier met vele bochten. Dat komt met name door het gering verhang. Vanaf Deventer wordt het verhang iets groter en ontstaat een veel rechtere loop. Voorbij Zwolle verandert de IJssel in een meanderende laaglandrivier, die uitmondt in de IJsseldelta bij Kampen. Bij Zalk zet de IJssel nog altijd haar materiaal af en is een nog 'levende' kronkelwaard is te vinden. Een ander bijzonder element hier is het Zalkerbos; één van de weinig overgebleven hardhoutoebossen in Nederland en het best bewaarde voorbeeld ervan, met boomsoorten als iep, eik en es.

In de prehistorie speelt het IJsseldal een belangrijke rol in de aanleg van sacrale plekken of heiligdommen in het voorchristelijke, heidense landschap. Verschillende archeologische vondsten, zoals de vuurstenen Scandinavische dolk van Zandweerd bij Deventer en vier gouden halsringen uit Olst, wijzen erop dat direct ten oosten van de IJssel cultusplaatsen gelegen hebben. Op naamkundige gronden worden ook locaties in Wijhe en Herxen aangewezen als dergelijke heiligdommen.

2. Middeleeuwse dorpslandschappen (800 tot 1850)

Hanzesteden en handelsroutes

Vanaf de negende eeuw begint de IJssel veel water te verwerken, wat gunstig is voor de bevaarbaarheid en de scheepvaart. Het maakt de scheepsroute van de Rijn via de IJssel naar het noorden aantrekkelijk. Kampen, Zwolle, Hattum en Deventer groeien daardoor in de dertiende en veertiende eeuw uit tot belangrijke handelssteden en gaan deel uitmaken de Hanze; het middeleeuwse handelsverbond van steden in Noordwest-Europa. Het is een ongekende bloeiperiode voor de steden en hun achterland. Door verzanding van de IJssel komt de bloei echter ook weer tot een einde. Omstreeks 1500 zijn de gouden handelstijden grotendeels voorbij. Pas aan het einde van de achttiende eeuw komt de scheepvaart op de rivier weer op gang.

Bedijkingen en Overijsselse enclaves op de westoever

Door toenemende wateroverlast wordt de IJssel tussen de twaalfde en veertiende eeuw volledig bedijkt. Buurschappen leggen eerst provisorisch (dwars)dijkjes aan om hun eigen dorpsgebied te beschermen, zoals bij Zalk en Wilsom. Maar wanneer streekgenoten gaan samenwerken, ontstaat een doorlopende bedijking: ten oosten van de IJssel is dat de IJsseldijk en ten westen de Veluwe Banddijk. Getuige de dijkbrief uit 1308 wordt aan de Sallandse kant hiermee de grondslag gelegd voor het toenmalige Waterschap Salland. Aan de Veluwe kant van de IJssel komen enkele oude meanders door de bedijking definitief in het achterland te liggen. De provinciegrens wordt daar echter niet op aangepast. Bij Deventer, Welsom en Marle liggen zodoende Overijsselse enclaves op de westoever van de IJssel. Onder de provinciegrenzen liggen nog de restanten van de oude loop van de rivier.

3. Het moderne landschap (1850 - heden)

IJsselhoeven, hoogstamfruit en mengelgronden

In de negentiende eeuw gaat het goed met de landbouw in de IJsselstreek. Boerderijen worden naar mate van hun welvarendheid uitgebouwd met grote voorhuizen en prachtige tuinen verschijnen. Het zijn deze boerderijen die IJsselhoeven worden genoemd. Ze liggen veelal op natuurlijke hoogten in het landschap en hebben een karakteristieke T-vorm in het hoofdgebouw. Ook vinden we bij deze boerderijen vaak hoogstamfruitboomgaarden. Tussen Westervoort en Kampen zijn langs de gehele IJssel dergelijke boerderijen terug te vinden. Bij Liederholthuis, Wijnvoorden, Wecherholt, Tongeren en Wengelo ligt tevens een bijzondere tussenvorm van een zand- en rivierenlandschap. De boeren gebruiken klei uit lager gelegen gebieden als bemesting op hun bouwland op de zandkoppen, wat unieke gronden oplevert die wel mengelgronden noemen. Het wegenpatroon volgt hier de grillig gevormde dekzandruggen, zoals de Kappeweg tussen Wijhe en Elshof.

IJssellinie(s) en Ruimte voor de Rivier

Van oudsher is de IJssel van strategische betekenis geweest, de oevers zijn verschillende keren als verdedigingslinie ingericht. Vrij recent gebeurde dat nog met de IJssellinie uit de Koude Oorlog. Door bij een Russische aanval de Waal en de Lek af te dammen, zou al het Rijnwater door de IJssel stromen en de vallei onder water gezet worden. De werkzaamheden zijn in het diepste geheim uitgevoerd. Langs de rivier treffen we nog fysieke herinneringen uit deze periode aan, waaronder bunkers, kazematten en geschutstellingen. Na 2000 verandert het landschap van de IJssel met de totstandkoming van het programma Ruimte voor de Rivier. Langs de gehele IJssel zorgen negen grote projecten voor waterstandsverlaging bij extreme waterafvoeren, om zo ook in de toekomst droge voeten te houden.

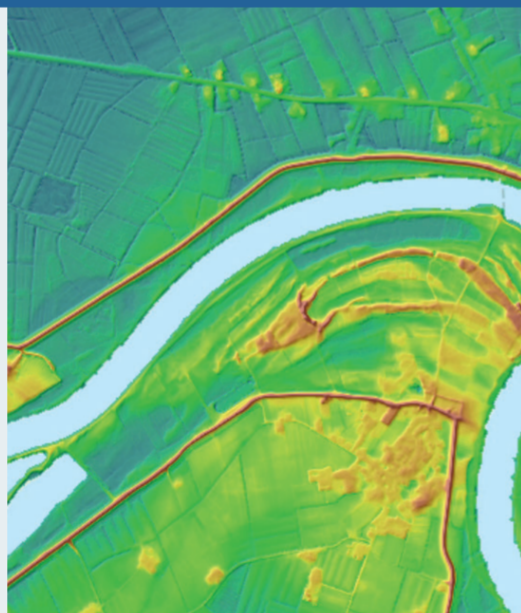
>> Schilderij van het IJssellandschap bij Deventer door Salomon van Ruijsdael (1645). Bron: Beeldbank Rijksstudio



1. < 800 na Chr.



De IJssel ligt in een dynamisch rivierenlandschap dat zijn basis kent in de laatste ijstijden. In het verleden heeft de rivier zijn stroomgeul regelmatig verlegd en werden rivierduinen, kronkelwaarden, oeverwallen en komgebieden gevormd. Veel van deze elementen zijn nog altijd aanwezig in het landschap. De hoogtekartaal (rechts) toont de kronkelwaard bij Zalk.



2. 800 tot 1850



In de middeleeuwen komen dorpen en steden langs de rivier tot ontwikkeling. Het water vormt een belangrijke handelsroute. Ter bescherming van de nederzettingen worden dijken aangelegd. Omdat de rivier zijn loop steeds verlegt komen enkele dorpen als Overijsselse enclaves aan de westkant van de rivier te liggen, zoals Marle. Op de historische kaart uit het begin van de 19e eeuw (rechts) is het gebied ten zuiden van Windesheim afgebeeld.



3. 1850 tot heden



Langs de rivier liggen vele grote boerderijen met grote erven en fruitboomgaarden, deze IJsselhoeven vormen nog altijd karakteristieke elementen in het rivierenlandschap. De IJssel is altijd van strategisch belang geweest. Er hebben verschillende linies langs de rivier gelegen, waarvan de sporen nog in het landschap terug te vinden zijn. In de 20ste en 21ste eeuw hebben stadsuitbreidingen, nieuwe infrastructuur en het project Ruimte voor de Rivier een grote stempel op het landschap gedrukt.

