

**provincie Overijssel**  
 Twintig karakteristieke landschappen in Overijssel

## De stuwwal van Ootmarsum

**Afwisselend cultuurlandschap met sporen uit de prehistorie en de middeleeuwen**



In Noordoost-Twente is op de stuwwal van Ootmarsum een bijzonder prehistorisch en middeleeuws landschap bewaard gebleven. Deze stuwwal ligt overigens niet alleen in Overijssel, maar loopt over de Duitse grens door richting Uelsen en Itterbeck. Oorspronkelijk blijkt de stuwwal van Ootmarsum zelfs vast te hebben gezeten aan de stuwwal van Oldenzaal. Tegenwoordig staat het gebied bekend om zijn prehistorische grafheuvels en raatakkers en het goed bewaarde middeleeuwse cultuurlandschap met esdorpen, meanderende beken en watermolens.

### Historisch cultuurlandschap

- |                         |              |                      |
|-------------------------|--------------|----------------------|
| Provinciegrens          | Landgoederen | Watermolen           |
| Begrenzing deelgebied   | Essen        | Verdwenen watermolen |
| Gestuwde afzettingen    | Landhuizen   | Grafheuvels          |
| Dekzandvlaktes          | Beken        | Karrensporen         |
| Dekzandruggen           | Kanaal       | Raatakkers           |
| Beekdalen en droogdalen |              |                      |

Inhoud en cartografie: Cultuurland Advies & Neder[land]schap in opdracht van Provincie Overijssel (2023). Bronnen kaartmateriaal: Rijksdienst voor het Cultureel Erfgoed, ESRI Nederland, Kadaster, Actueel Hoogtebestand Nederland

Stuwwal van Oldenzaal

# Tijdsvensters

De stuwwal van Ootmarsum

## 1. Het natuurlijke landschap (< 800 na Chr.)

### Bijzondere lokale opstuwingen en erosiedalen

De grote hoogteverschillen in Noordoost-Twente herbergen een oud landschap dat grotendeels in de voorlaatste ijstijd is ontstaan. De ijskappen zorgden hier voor lokale opstuwingen van zand, klei en grind. Waar deze grondsoorten vóór de komst van de gletsjers nog ordelijk bovenop elkaar lagen, liggen ze na het verdwijnen van de gletsjers ineens vijftig tot honderd meter hoger en zijn ze naast elkaar gezet. De stuwing zorgt er namelijk voor dat grote delen van de ondergrond schuin worden weggeduwd. Zo kan het dat grindlagen naast zandlagen komen te liggen en dat oude kleilagen naast leemlagen dazomen. Deze mozaïek van grondsoorten is nu nog altijd bepalend voor de inrichting van het landschap op de stuwwal van Ootmarsum.

Na het verdwijnen van het ijs blijven er ook andere karakteristieke landijselementen achter in het landschap. Bijvoorbeeld de zwerfstenen die met het ijs uit Scandinavië meegevoerd werden en de diepe smeltwaterdalen die de flanken van de stuwwal liggen. In deze erosiedalen zullen in een latere periode onze huidige beken hun weg vinden. Een opmerkelijk detail is dat de stuwwal van Ootmarsum en de stuwwal van Oldenzaal oorspronkelijk aan elkaar hebben gezeten. In de laatste fase van de opstuwing breekt een nieuwe gletsjer dwars door de stuwwal heen, waardoor beide stuwwallen van elkaar gescheiden zijn.

### Eén grote prehistorische hotspot

In de prehistorie reageren de eerste bewoners van het gebied op dit reliëfrijke, natuurlijke landschap door gebruik te maken van de verschillen in de ondergrond. Dat begint al bij de Neanderthalers, waarvan vuurstenen vondsten zijn gedaan bij Mander. Het is een unieke en belangrijke vindplaats voor Nederland, maar het is lastig om het landschap waarin deze vroege bewoners leefden echt goed te begrijpen. Dat verandert pas wanneer de eerste boeren tienduizenden jaren later een steeds grotere stempel op het landschap drukken. In het noorden van Twente zijn dan, net als in het grootste deel van Drenthe, genoeg stenen beschikbaar om hunebedden te bouwen. Bij de Manderstreu heeft er bijvoorbeeld één gelegen, maar ook aan de andere kant van grens bij het Duitse Getelo. De stenen van beide hunebedden zijn echter sinds de negentiende eeuw verdwenen. Ook uit de bronstijd vinden we veel sporen in het landschap terug. Een nieuwe cultuur van grafheuvelbouwers, die een wijdverbreid netwerk kent tussen grofweg Oekraïne, Denemarken, Nederland en Frankrijk vestigt zich in het gebied. In plaats van hunebedden bouwt men grafheuvels en opvallend genoeg verdwijnt ook het DNA van de hunebedbouwers volledig. Bovenop de stuwwal vinden we honderden grafheuvels terug. Grafvondsten laten zien dat deze mensen in deze periode door heel Europa op dezelfde manier worden begraven. Rondom de grafheuvels worden kransen

van houten palen gezet en ook naar de grafheuvels toe loopt men soms door lange alleëen van palen. Op de grote grafheuvelcomplexen, zoals het Haarlergrafveld, en het Mander- en Vassergrafveld, zal het er in die tijd hebben uitgezien als een soort houten Stonehenge. Opvallend is ook dat veel grafheuvels op een lijn blijken te liggen. Mogelijk heeft dat te maken met de stand van de zon of de ligging van oude wegen, maar daarover bestaat nog veel onduidelijkheid. Eén van die oude wegen loopt over de hoogste kam van de stuwwal. Plaatselijk wordt deze weg nog met zijn oude toponiem 'de Helweg' aangeduid. Vanaf de ijzertijd gaan de boerengemeenschappen over op een nieuwe vorm van landbouw. Kleine akkers met walletjes vormen hectares grote landbouwencaves. Ze worden ook wel raatakkers genoemd. Op de stuwwal van Ootmarsum zijn drie van de vijf grote overgebleven raatakkercomplexen van Overijssel aanwezig.

## 2. Middeleeuwse dorpslandschappen (800 tot 1850)

### Essen, velden en maten

Op het moment dat de kerstening zich langzaam voltrekt in Noordoost Twente en de Franken vanuit het zuiden met nieuwe landbouwtechnieken komen, verandert het landschap wederom. Veel van de huidige dorpen ontstaan in deze periode en bij elk dorp komt een groot akkercomplex, ook wel de 'es' of 'esch' genoemd, te liggen. Sprekende voorbeelden in het gebied zijn Reutum met de Reutumer Esch, Nutter met de Nutter Esch, Hezinge met de Hezinger Esch, Haarle met de Haarler Esch, Mander met de Mander Esch en Vasse met de Vasser Esch. De boerderijen liggen rondom de es, de droge gronden worden in gebruik genomen als heideveld voor de schapen, meestal afgekort tot 'veld'. De lage en natte gronden zijn geschikt als wei- en hooilanden. Deze laatste worden meestal aangeduid met de naam 'maten' en kennen een fijnmazig stelsel van houtwallen dat de percelen van elkaar scheidt. Door schaalvergroting in de landbouw zijn veel van de houtwallen inmiddels weer verdwenen.

### Beken en watermolens

In de oude erosiedalen uit de ijstijden stroomt water van hoog naar laag. Hier liggen de beken die zo karakteristiek zijn voor dit gebied, zoals de beide Mosbeken, de Oude Beek en de Poelbeek. Doordat vanaf de middeleeuwen de meeste bossen in heidevelden veranderen, wordt de grondwaterstand verhoogd en gaan de beken harder stromen. Met enige aanpassing aan de beken geeft dat de mogelijkheid om watermolens te draaien. Rondom Vasse zijn nog drie van deze oude watermolens aanwezig.

## 3. Het moderne landschap (1850 tot heden)

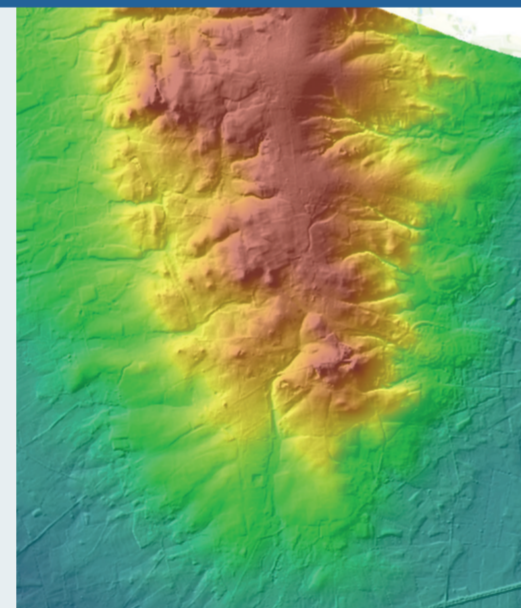
### Bebossing, landgoederen en ronde akkers

Een nieuwe doorbraak in de landbouw komt op het moment dat de uitgestrekte heidevelden niet meer nodig zijn om de essen van plaggen en mest te voorzien. Met het vrijkomen van de grote heidevelden ontstaan juist daar nieuwe landschappen. Heide wordt omgezet in naaldbos, zoals op de nieuw gestichte landgoederen Braamberg en Springendal, en door welvarende burgers wordt geëxperimenteerd met nieuwe vormen van landbouw. De Cirkels van Jannink met hun ronde akkers zijn daar voor Overijssel het meest uitgesproken voorbeeld van.

### 1. < 800 na Chr.



De stuwwal van Ootmarsum werd in de voorlaatste ijstijd gevormd en strekt zich ver over de landsgrenzen uit. Oorspronkelijk zat de stuwwal vast aan zuidelijkere stuwwal van Oldenzaal. De hoge gronden vormden al in de prehistorie een aantrekkelijke vestigingsplaats en zijn rijk aan archeologische vondsten. Zo liggen er talloze grafheuvels, die met een stip op de kaart zijn aangegeven (links). Op de hoogtekaart (rechts) is het reliëf van de stuwwal goed te zien.



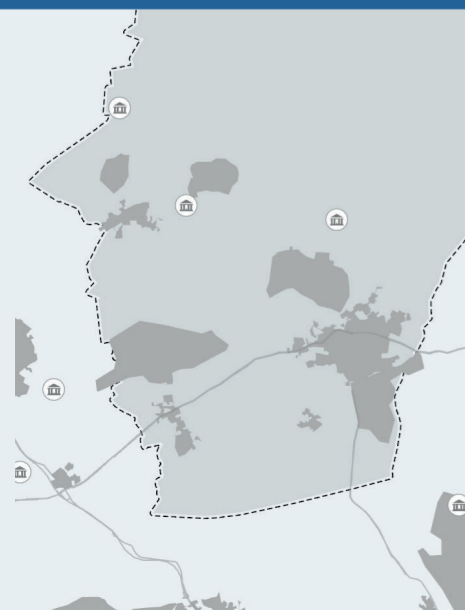
### 2. 800 tot 1850



In de middeleeuwen ontstaan op de flanken van de stuwwallen de eerste permanente nederzettingen. Er ontwikkelt zich een kenmerkend cultuurlandschap met boerderijen, essen en heidevelden. De lagere, natte gronden in de beekdalen worden gebruikt als wei- en hooiland. Langs de beken worden watermolens gebouwd. De topografische kaart uit de 19e eeuw (rechts) geeft het landschap ten noorden van Ootmarsum weer, dat destijds nog voor een groot deel uit woeste gronden bestond.



### 3. 1850 tot heden



Na de verdeling van de gemeenschappelijke markegronden in de 19e eeuw komt veel grond in handen van vermogende particulieren, die er nieuwe landgoederen stichten. Grote delen van de stuwwal worden in deze periode bebost. Desondanks is het middeleeuwse cultuurlandschap op de stuwwal van Ootmarsum goed bewaard gebleven.



>> Watermolen de Mast bij Vasse. Bron: Martijn Horst

